

Starzejąca się Europa, świadczenia socjalne w Holandii a emigracja zarobkowa

Problem starzejącego się społeczeństwa dotyka każdego kraju Europy i jest zagadnieniem wielopłaszczyznowym – wpływa on niemalże na każdy element funkcjonowania społeczeństwa i gospodarki danego kraju.

Proces starzenia się społeczeństwa z zewnątrz wydaje się dość prosty – długość życia ludzi wzrasta, a liczba urodzeń maleje. Jest to jednak dużo bardziej złożony mechanizm, który bardziej szczegółowo przedstawiony będzie w dalszej części tego raportu. Proces ten ma wiele implikacji dla gospodarki, systemu opieki zdrowotnej, edukacji, rynku pracy i polityki społecznej.

W Europie najbardziej widocznym efektem starzejącego się społeczeństwa jest wzrost liczby osób w wieku emerytalnym, co oczywiście prowadzi do wzmożonego zapotrzebowania na opiekę zdrowotną, usługi opieki długoterminowej i inne świadczenia socjalne.

Kolejnym problemem jest niski wskaźnik urodzeń. Problem ten wynika między innymi ze zmian społecznych, ekonomicznych i kulturowych, co z kolei prowadzi do zmniejszenia liczby młodych pracowników i problemów związanych z finansowaniem systemów emerytalnych. Starsze społeczeństwo oznacza również zwiększone zapotrzebowanie na opiekę zdrowotną. Systemy opieki zdrowotnej muszą dostosować się do tej „rzeczywistości”, co często wymagać może nowych reform i inwestycji.

Problemem szczególnie dotyczącym naszego kraju jest emigracja zarobkowa młodych ludzi – duża ilość młodych Polaków emigruje za granicę w poszukiwaniu lepszych możliwości zatrudnienia i wyższego standardu życia.



Pogłębia to problem starzejącego się społeczeństwa, starsi bowiem rzadko opuszczają kraj. Proces ten prowadzi do niedoboru pracowników w niektórych sektorach gospodarki.

Bardzo popularną destynacją zarobkową Polaków jest Holandia, która oferuje bardzo szeroki pakiet świadczeń socjalnych. Prowadzi to nie tylko do sezonowych wyjazdów zarobkowych, lecz też coraz częstszego osiedlania się tam Polaków na stałe i zakładania rodzin (często dwujęzycznych). Do świadczeń socjalnych na terenie Holandii należą między innymi:

Kinderbijslag, a więc zasiłek na dzieci:

- 269,76 euro na dzieci od 0 do 5 do 6 lat;
- 327,56 euro na dzieci w wieku od 6 do 11 lat;
- 385,37 euro na dzieci w wieku od 11 do 18 roku życia.

Kindgebonden Budget czyli dodatkowe świadczenie na dziecko dla osób, których dochody nie przekraczają rocznej kwoty 39 596€. Wysokość tego zasiłku to 1 220€ rocznie na jedno dziecko wychowywane przez dwójkę rodziców i 4 505€ rocznie na jedno dziecko wychowywane przez samotnego rodzica.

WW-uitkering, czyli zasiłek dla bezrobotnych:

Zasiłek dla bezrobotnych przyznawany jest na 3 miesiące. Okres ten może zostać później przedłużony do maksymalnie 24 miesięcy (na podstawie stażu wcześniej podejmowanej pracy na terenie Holandii). Wysokość zasiłku uzależniona jest od dotychczasowych średnich zarobków osoby starającej się o zasiłek – jest to 75% dotychczasowej uśrednionej pensji. Od wypłacanego zasiłku co miesiąc potrącane jest tak zwane Vakantiegeld, jest to 8% z powyższej kwoty. Vakantiegeld zostaje w całości wypłacony w momencie podjęcia pracy.

Zorgtoeslag, czyli dofinansowanie do ubezpieczenia zdrowotnego:

Dla osób, których dochody nie przekraczają rocznie 38 520€. Jest to roczny zwrot podatku wyższy o maksymalnie 780€.

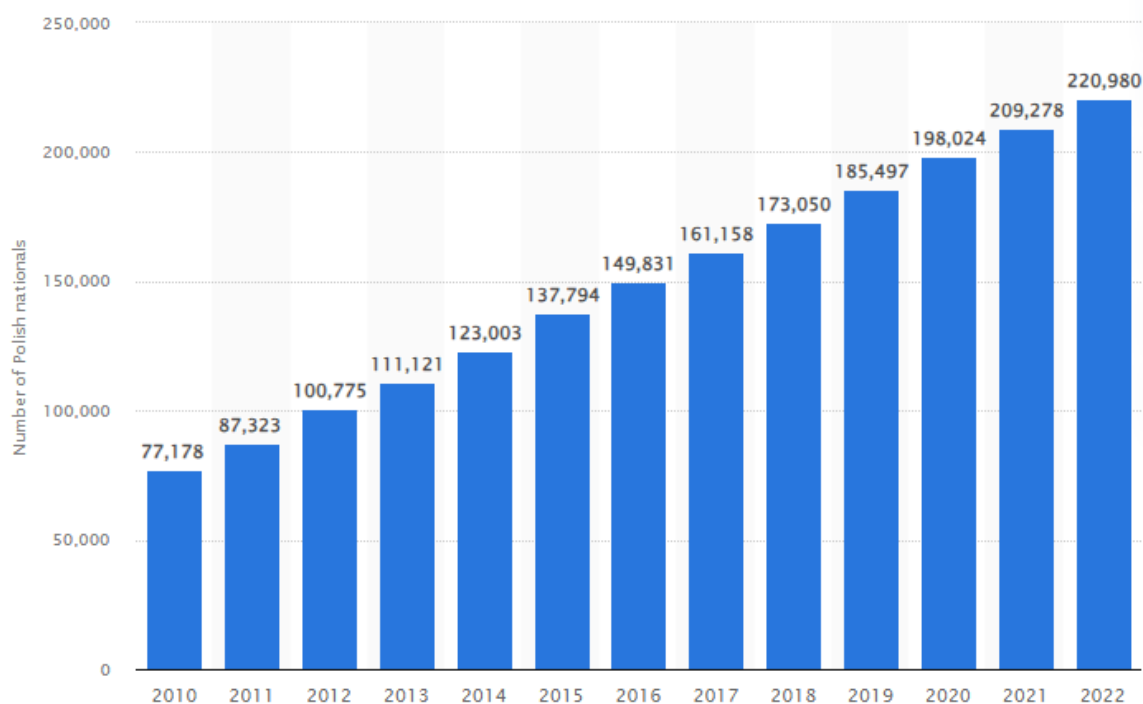
Bijstand, czyli świadczenie socjalne dla osób w trudnej sytuacji:

Dla osób, które przebywały na zasiłku dla bezrobotnych (wcześniej wspomniany WW-uitkering), lecz pomimo aktywnego poszukiwania pracy nie udało im się znaleźć zatrudnienia. Takim osobom przyznawany jest zasiłek socjalny (Bijstandsuitkering) w wysokości holenderskiej płacy minimalnej (minimumloon). Dla osób powyżej 21 roku życia pracujących 40 godzin tygodniowo jest to 11,51€, co daje nam 1841,6€ miesięcznie. Kwota Bijstandsuitkering jest jednak zazwyczaj rozpatrywana indywidualnie.

Przy bardzo łatwej możliwości znalezienia dobrze płatnego zatrudnienia i obfitości świadczeń socjalnych, Holandia przyjmuje bardzo dużą ilość imigrantów – szczególnie tych z Polski.



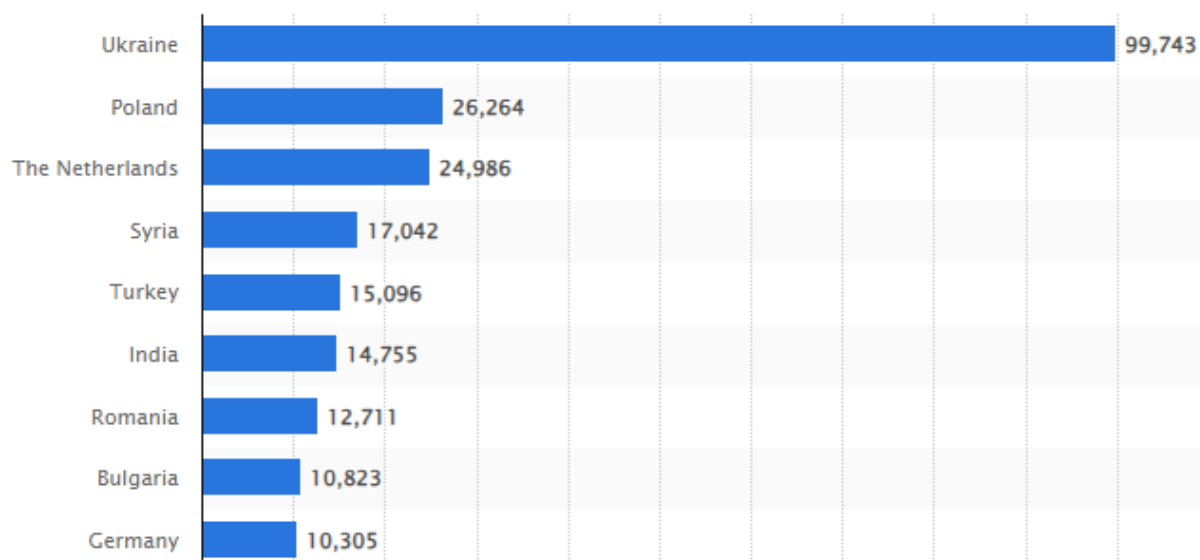
Wykres 1. Liczba Polaków na terenie Holandii w poszczególnych latach.



<https://www.statista.com/statistics/1284966/polish-nationals-population-netherlands/>

Jak wynika z powyższego wykresu, w 2022 roku w Holandii przebywało ponad 220 980 Polaków. Polacy nie są najliczniejszą grupą imigrantów zamieszkującą Holandię, jednak w 2022 roku, zaraz po Ukraińcach, Polacy byli druga najczęściej emigrującą do Holandiiacją, co pokazuje poniższy wykres.

Wykres 2. Liczba imigrantów poszczególnych narodowości w Holandii.



<https://www.statista.com/statistics/525804/netherlands-largest-groups-of-immigrants-by-nationality/>

Pierwsze miejsce Ukrainy wynika oczywiście z sytuacji wojennej na jej terenie, pobudki Polaków jednak się nie zmieniają i co roku jest nas tam coraz więcej, co znacząco pogłębia proces powstawania starzejącego się społeczeństwa w Polsce.

Dane z 1 stycznia 2023 mówią, że Holandia ma 3 601 167 mieszkańców w wieku 65 lat lub starszych, co stanowi aż 20,2 procent całej populacji. Starzenie się w Holandii od 1990 (kiedy grupa ludzi powyżej 65 roku życia stanowiła 12,8 procent populacji) znacząco wzrosło.



Tabela 1. Struktura wiekowo-płciowa osób powyżej 65 roku życia w Holandii

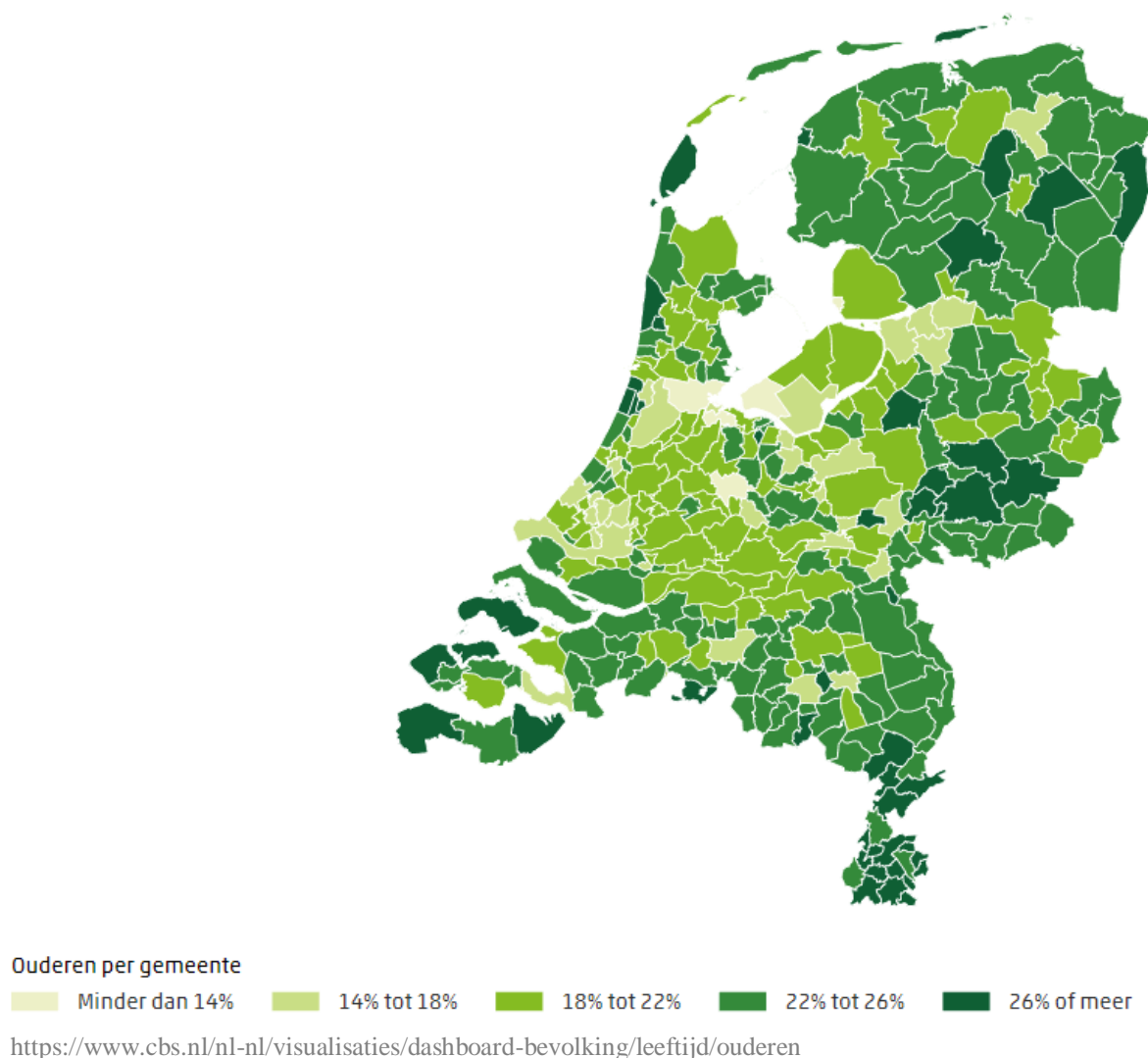
Leeftijd	Totaal	Mannen	Vrouwen
Totaal	17 811 291	8 850 309	8 960 982
65 tot 80 jaar	2 728 550	1 326 085	1 402 465
80 tot 100 jaar	870 045	352 038	518 007
100 jaar of ouder	2 572	400	2 172

<https://www.cbs.nl/nl-nl/visualisaties/dashboard-bevolking/leeftijd/ouderen>

Aktualnie w Holandii jest około 2 728 550 osób w wieku od 65 do 80 lat i 872 617 osób powyżej 80 roku życia. Kobiety średnio starzeją się szybciej niż mężczyźni, stąd też jest ich zdecydowanie więcej w najwyższych grupach wiekowych – jest to 95 090 kobiet i 40 128 mężczyzn w wieku 90 lat lub starszych.

Odsetek osób starszych różni się oczywiście w zależności od gminy. W 2023 Bergen było gminą z najwyższym odsetkiem osób powyżej 65 roku życia – było to aż 33,4%. Gminą z najniższym odsetkiem seniorów była Urk, z odsetkiem 10,1%. Społeczeństwo holenderskie starzeje się, gdy opuszczają je młodzi ludzie, między innymi w poszukiwaniu pracy lub edukacji – powoduje to nie tylko większą liczbę osób starszych, ale także mniejszą liczbę narodzin dzieci.

Schemat 1. Liczba osób powyżej 65 roku życia w Holandii, podział na gminy



1. Opieka senioralna w Holandii

Holandia zajmuje 4. miejsce co do wzrostu odsetka ludności w wieku 65 lat i więcej, Polska natomiast jest w tym rankingu na 8. miejscu. Holandia jako bogate państwo jest zaliczana do państw europejskich o wysokim potencjale rozwoju polityki senioralnej.

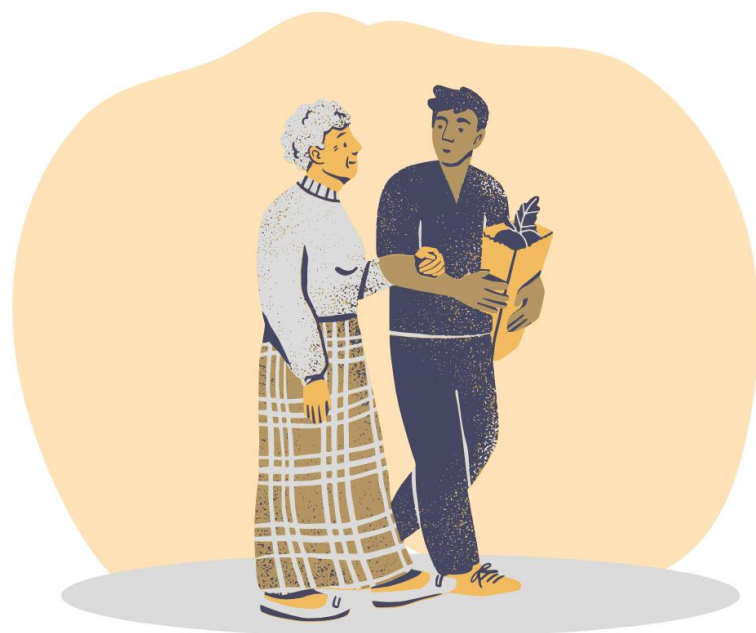
W Holandii, we wszystkich ostatnich inicjatywach politycznych, można zidentyfikować nacisk na niezależność i samodzielność. Kluczowe zmiany w różnych aspektach polityki dotyczącej starzenia się to:

Uczestnictwo w życiu gospodarczym: wcześniejsze emerytury były bardzo powszechne w Holandii. Aby zachęcić ludzi do pracy do późnego wieku, wiek emerytalny został podniesiony, a dostęp do programów wcześniejszych emerytur został ograniczony - od tego czasu aktywność zawodowa starszych pracowników stale rośnie.

Uczestnictwo społeczne: Inicjatywy polityczne koncentrują się na samotności wśród osób starszych i obejmują coroczne wizyty u wszystkich osób w wieku powyżej 75 roku życia w celu zebrania informacji o ich potrzebach i poinformowania o możliwościach integracji, np. zajęciach grupowych dla osób starszych.

Zdrowie i dobre samopoczucie: Holandia prowadzi różne programy eksperymentalne mające na celu wprowadzenie innowacji w opiece nad osobami z demencją. Inne inicjatywy koncentrują się na poprawie współpracy między świadczeniodawcami opieki zdrowotnej oraz wspieraniu opieki profilaktycznej, obejmującej lekarzy rodzinnych kierujących pacjentów do programów dietetycznych i fitness. COVID-19 doprowadził do znacznego ograniczenia regularnej opieki, ale umożliwił również zwiększenie opieki cyfrowej, zwiększenie wymiany danych i krytyczną analizę tego, która opieka jest naprawdę konieczna.

Opieka długoterminowa: Holandia kładzie nacisk na opiekę domową i oczekuje, że nieformalni opiekunowie częściowo zastąpią opiekę formalną. Podejście to jest bardziej opłacalne, ale wiąże się z kilkoma wyzwaniem: nie wszystkie osoby starsze są samodzielne - nieformalnym usługom opiekuńczym często brakuje profesjonalnych kwalifikacji.



Środowiska wspierające: Holandia monitoruje i wspiera dostępność odpowiednich mieszkań dla osób starszych poprzez badania i finansowanie inicjatyw mieszkaniowych na małą skalę. Osoby niezdolne do korzystania z transportu publicznego mogą korzystać ze wspólnych usług taksówkarskich i wypożyczać dostosowane rowery lub skutery za niską opłatą od gmin, natomiast osobom starszym mającym trudności finansowe rząd holenderski oferuje świadczenia mieszkaniowe i zdrowotne.

Aspektem szczególnie ważnym holenderskiej polityce senioralnej jest polityka mieszkaniowa, a więc zapewnienie seniorom jak najdłuższej niezależności w miejscu zamieszkania. Jest to bezpośrednio stosowanie się do koncepcji WHO dotyczącej tak zwanego „starzenia się na miejscu”.

W Holandii wprowadzać zaczęto program mieszkaniowy o nazwie Apartments for Life, który kierowany jest do osób powyżej 55. roku życia.

Obecna opieka nad osobami starszymi w Holandii koncentruje się przede wszystkim na inwestowaniu w zdolność osób starszych do wzięcia odpowiedzialności za sposób, w jaki żyją, a nie na przejmowaniu tej odpowiedzialności przez rząd. Głównym celem holenderskiej polityki starzenia się jest stymulowanie wszystkich, w tym osób z rosnącymi ograniczeniami fizycznymi i poznawczymi, do jak najaktywniejszego uczestnictwa w życiu społecznym i organizowania wsparcia wśród rodziny i przyjaciół, w przeciwieństwie do otrzymywania formalnej opieki i samodzielnego życia w domu tak długo, jak to możliwe. Cel ten jest silnie powiązany z potrzebą zagwarantowania opieki nad osobami starszymi po akceptowalnych kosztach i uznaniem malejącej dostępności pracowników opieki i nieformalnych opiekunów.

W Holandii koncepcja, że ludzie muszą pracować do późniejszego wieku, zarówno w celu zagwarantowania przystępności emerytur, jak i zaspokojenia potrzeb rynku pracy, jest powszechnie akceptowana, aby osiągnąć ten cel, rząd holenderski skupił się na trzech kierunkach działań

w ostatnich dziesięcioleciach: podniesieniu wieku emerytalnego, ograniczeniu dostępu do programów wcześniejszych emerytur i wspieranie zdolności do zatrudnienia pracowników w wieku powyżej 55 lat.

Aktywność zawodowa starszych pracowników w Holandii stale rośnie od 2005, a średni wiek emerytalny wzrósł. W 2020 średni wiek emerytalny wynosił 65 lat i 6 miesięcy, w porównaniu z 61 latami na początku XXI wieku. Znaczny wzrost zaobserwowano w 2007 – od tego czasu średni wiek emerytalny stale rośnie. Pomimo reform, większość osób w wieku produkcyjnym zaznacza, że chciałaby przejść na emeryturę w wieku 61 lat. Wskaźnik aktywności zawodowej starszych pracowników również znacznie wzrósł. W 2020 roku 58% osób w wieku od 60 do 65 lat będzie pracować, w porównaniu do 33% w 2010 roku. W grupie wiekowej od 65 do 70 lat w 2020 zatrudnionych było 17%.

2. Innowacyjne programy mieszkaniowe w Holandii

Apartments for Life zostało wprowadzone w Holandii dla osób powyżej 55. roku życia – a więc w momencie, kiedy potencjalni mieszkańcy są jeszcze niezależni i samodzielni. Każdy mieszkaniec ma do dyspozycji pracowników, którzy pomagają w codziennych czynnościach i personel medyczny. Domy programu Apartments for Life zaprojektowane są tak, aby umożliwić mieszkańcom pozostanie w jednym mieszkaniu aż do śmierci i zapewnić spokojną i bezpieczną starość.

Mieszkania zaprojektowane są zgodnie ze standardami projektowania uniwersalnego, mogą być wyposażone w prywatne meble i pamiątki oraz potrzebny sprzęt medyczny. Tylko w przypadku osób cierpiących na demencję, w indywidualnych przypadkach pacjenci są przenoszeni do innych specjalnie dostosowanych mieszkań.

Apartments for Life zawierają w sobie trzy podstawowe wartości:

1. Autonomia pozwalająca osobom panować nad swoim życiem.
2. Pozwolenie osobom starszym zadbać o siebie jak najdłużej się da, aby nie utracili samodzielności.
3. Rodzinne podejście do opieki.

Mieszkańcy mogą nadal być otoczeni znanymi sobie przedmiotami i robić to, do czego są przyzwyczajeni, ale także mogą brać udział w całkiem nowych aktywnościach, przystosowanych do ich wieku i potrzeb – oto lista holenderskich form zamieszkania w ujęciu senioralnym i wielopokoleniowym:



1. Dom chroniony (Aanleunwoning)
2. Teraz wszyscy razem (All together now)
3. Wspólne życie dla osób starszych (Gemeenschappelijk wonen voor ouderen)
4. Życie w grupach (Gestippeld wonen)
5. Życie w harmonijce (Harmonica wonen)
6. Dom kangura (Kangoeroewoning)
7. Życie na małą skalę (Kleinschalig wonen)
8. Kompleks opieki mieszkaniowej (Woonzorgcomplex)
9. Dom dla każdego stylu życia (Levensloopbestendige woning)
10. Luksusowa rezydencja (Luxe residentie)
11. Dom opieki rodzinnej (Mantelzorgwoning)
12. Dom wielopokoleniowy (Meergeneratiewonen)
13. Nowoczesne dziedzińce (Moderne hofjes)
14. Prywatna inicjatywa mieszkaniowa (Particulier wooninitiatief)
15. Patio Plus
16. Mieszkanie usługowe (Serviceflat)
17. Koncepcja Talita
18. Dzielnica tematyczna (Themawijk/lifestylepark)
19. Grupa żywa (Woongroep)
20. Park opieki (Zorgpark)

Formami zamieszkania zasługującymi na szczególną uwagę są Koncepcja Talita i All together now. Jak pisze Agnieszka Labus w artykule Wielopokoleniowe formy zamieszkania na wybranych przykładach w Holandii:

All together now – to forma zamieszkania zakładająca połączenie mieszkania, opieki i edukacji. Osoby starsze mieszkają w mieszkaniu opiekuńczym np. w ramach kampusu uniwersyteckiego. Budynek może być częścią szkoły, w której młodzi ludzie są szkoleni w zakresie opieki nad osobami starszymi. Na terenie kampusu istnieją również domy studenckie i obiekty takie jak kino, teatr oraz ogród społeczny. Studenci odbywają staż w mieszkaniach opiekuńczych, natomiast osoby starsze prowadzą gościnnie wykłady, w których dzielą się swoim doświadczeniem z młodszym pokoleniem. W funkcjonowaniu tego obiektu kluczowe znaczenie mają interakcje stymulujące środowisko życia i nauki. Istotnym elementem koncepcji jest wspólne jedzenie posiłków, dlatego wspólnym miejscem do wzajemnego poznawania się oraz budowania relacji dla mieszkańców, studentów i nauczycieli jest restauracja.

Koncepcja Talita – to forma zamieszkania dla osób starszych i młodych matek z problemami życiowymi, rodzinnymi czy psychicznymi. Grupy te razem zamieszkują budynek, dzieląc przestrzeń wspólną, ale mając autonomiczne mieszkania. Wytyczne programu mają na celu m.in. poprawę umiejętności społecznych, budowę sieci społecznościowej oraz, w miarę możliwości, przywrócenie relacji rodzinnych. Głównym celem koncepcji Talita jest nauczenie się możliwości samodzielnego funkcjonowania i życia. Osoby starsze służą wsparciem, radą oraz życiowym doświadczeniem młodym kobietom w codziennych sytuacjach, a młode kobiety pomagają osobom starszym w codziennych czynnościach, takich jak zakupy, sprzątnięcie itp.

Schemat 2. Analiza lokalizacji budynku w ramach projektu Talita:



<https://yadda.icm.edu.pl/baztech/element/bwmeta1.element.baztech-7e1e8703-1429-4555-b9bd-ec063273566c>

3. Wnioski

Polityka senioralna w Holandii oparta jest przede wszystkim na jak największym wsparciu seniorów w utrzymaniu samodzielności i niezależności, przy jak najmniejszej ingerencji rządu.

Holenderskie placówki mieszkalne dla seniorów mają przypominać dom, a nie obiekt medyczny czy opiekuńczy. Często korzysta się z pomocy wolontariuszy, a profesjonaliści opiekunowie stanowią wsparcie zarówno medyczne, jak i emocjonalne. W ośrodkach mieszkalnych organizowane są warsztaty, szkolenia i spotkania, mające na celu integrację seniorów i angażowanie ich w aktywne życie społeczne. Podniesiony wiek emerytalny i projekty rządowe ułatwiające znalezienie pracy osobom

starszym sprawiają, że Holendrzy do późnej starości są niezależni i samodzielni.

W Polsce zaczyna się stosować rozwiązania mieszkalne podobne do Holenderskich, czego przykładem są centra opiekuńczo – mieszkalne. Pierwszy tego typu obiekt powstał w 2020 w Jaszczowie (województwo lubelskie), kolejne centra budowane są na terenie całego kraju.

Źródła:

1. Machteld BERGSTRA, CASE Research Foundation, *Ageing policies –access to services in different Member States*, 2021
2. Betty Meyboom-de Jong, Klaske Wynia, Anjo Geluk-Bleumink, *Ageing better in the Netherlands*, 2018
3. Agnieszka Labus *Wielopokoleniowe formy zamieszkania na wybranych przykładach w Holandii*, 2021
4. Jaco Dagevos, *De leefsituatie van allochtone ouderen in Nederland*, 2022
5. <https://www.cbs.nl/nl-nl/visualisaties/dashboard-bevolking/leeftijd/ouderen>
6. <https://www.zusterjansen.nl/leefwijzer/seniorenpakket-verzekering/>
7. <https://www.statista.com/statistics/1284966/polish-nationals-population-netherlands/>
8. <https://www.statista.com/statistics/525804/netherlands-largest-groups-of-immigrants-by-nationality/>

Partner **Strategiczny**

